

รายวิชาพื้นฐานศิลปะ

ศิลปะพื้นฐาน 3 ค 32101

(สาระทัศนศิลป์)

กลุ่มสาระการเรียนรู้ศิลปะ

ชั้นมัธยมศึกษาปีที่ 5 ภาคเรียนที่ 1

8. บริเวณว่างกับงานทัศนศิลป์

บริเวณว่าง (SPACE) หมายถึง ช่องว่างหรือพื้นที่ว่างที่ ล้อมรอบรูปร่าง รูปทรง ระยะห่างระหว่างรูปร่างกับรูปร่าง รูปทรงกับ รูปทรง และพื้นที่ว่างภายในรูปทรง บริเวณว่างเหล่านี้จะช่วยให้รูปภาพมี ลักษณะปลอดโปร่ง สบายตา ดูไม่อึดอัด ทึบตัน ให้ความรู้สึกแปลกใหม่ และผ่อนคลาย

บริเวณว่างกับการนำมาใช้ในงานทัศนศิลป์

การนำคุณค่าของบริเวณว่างมาใช้ในงานทัศนศิลป์ แบ่งออกเป็น 3 ลักษณะใหญ่ ๆ ได้แก่

1. การนำมาใช้เพื่อจัดพื้นที่
2. การนำมาใช้เพื่อเสริมสร้างความชัดเจนของรูปและมิติ
3. การนำมาใช้เพื่อให้เกิดอารมณ์และความรู้สึก

1. การนำมาใช้เพื่อจัดพื้นที่

เป็นการนำบริเวณว่างมาใช้ในงานทัศนศิลป์ เพื่อจัดพื้นที่ให้เกิดความงามด้านการจัดองค์ประกอบศิลป์ และประโยชน์ใช้สอยอย่างเหมาะสม

➤ ในด้านความงาม

เช่น ในงานการเขียนภาพต้องคำนึงถึงการจัดอัตราส่วนของพื้นที่รูปกับบริเวณว่างให้ได้สัดส่วนเหมาะสมกับขนาดภาพ ถ้าบริเวณว่างมากไปจะทำให้รูปในภาพเล็ก เว้งว่างไม่สวยงาม การเขียนตัวอักษรในงานพาณิชย์ศิลป์ต้องคำนึงถึงการจัดบริเวณว่างระหว่างตัวอักษรให้มีระยะห่างพอเหมาะเพื่อให้อ่านง่ายและดูสวยงาม เป็นต้น

The background of the entire image is a reproduction of the painting 'The Starry Night' by J.M.W. Turner, featuring a dark, swirling blue sky with bright, glowing stars and a prominent yellow star in the upper right corner.

วิจิตรศิลป์ FINE ART

วิจิตรศิลป์

การออกแบบประดิษฐ์ตัวอักษรที่นำบริเวณว่างมาใช้จัดพื้นที่ระหว่างตัวให้มีความงาม
และอ่านง่าย

➤ ในด้านประโยชน์ใช้สอย

เช่น งานมัณฑนศิลป์ต้องคำนึงการจัดพื้นที่ห้องให้สัมพันธ์กับบริเวณว่างที่จะใช้งานเครื่องเรือนต้องมีบริเวณว่างเพียงพอต่อการใช้งาน และมีพื้นที่ว่างสำหรับสัญจร ถ้าแคบไปจะใช้งานไม่สะดวกหรือเดินลำบาก เป็นต้น



ห้องรับแขก

การออกแบบเครื่องเรือน คำนึงถึงพื้นที่บริเวณว่างกับการใช้ประโยชน์ของผู้ใช้และ
เครื่องเรือนอื่น ๆ

2. การนำมาใช้เพื่อเสริมสร้างความชัดเจนของรูปและมิติ

เป็นการนำบริเวณว่างมาใช้ในงานทัศนศิลป์เพื่อเสริมสร้างความชัดเจนของรูปร่าง รูปทรง และระยะใกล้ ไกล ตื้น ลึก ช่วยให้เห็นกายภาพของรูปและมิติได้ดีขึ้น



บันทึกจากภูเขา
ผลงานของ วินัย ปรราริปุ

3. การนำมาใช้เพื่อให้เกิดอารมณ์และความรู้สึก

เป็นการนำบริเวณว่างมาใช้เพื่อให้ผู้ดูเกิดอารมณ์และความรู้สึก
คล้ายตามลักษณะบรรยากาศของภาพงานที่แสดงออกให้เกิดความรู้สึก
อ้างว้าง ว่างเปล่า โดดง ปลอดภัย อึดอัด ทึบตัน ฯลฯ



ป่าฟองแตนโบลัวในยามเช้า

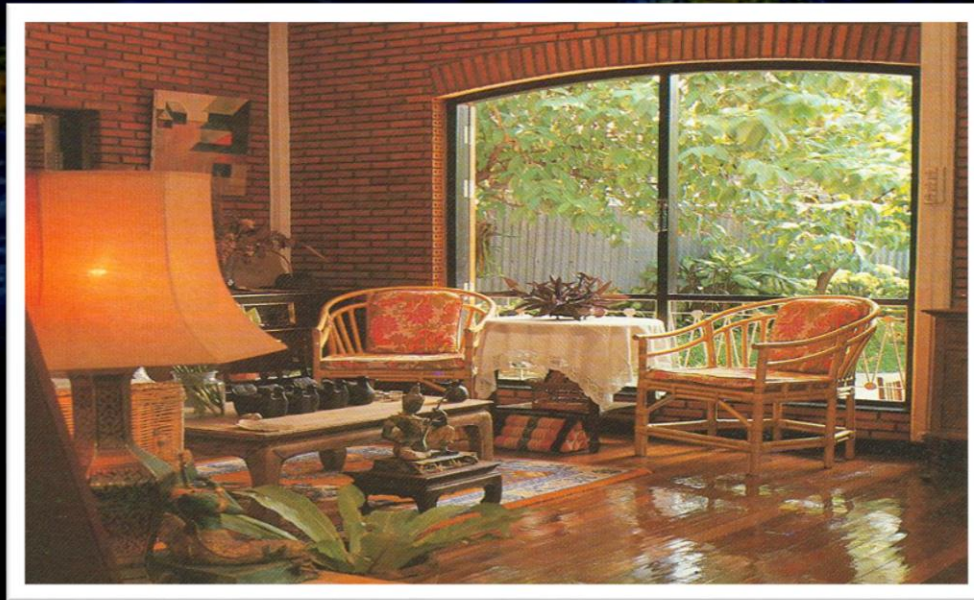
ผลงานของ เจ.เอ็ม.ว. เทอร์เนอร์ เทคนิคสีน้ำมัน

ใช้วิธีลดความทึบตัน อืดอืดของภาพด้วยบริเวณว่าง ทำให้โปร่งตาและเห็นจุดเด่นกลาง

ภาพงดงาม



รูปทรงกลวงด้วยการตกแต่ง
ผลงานของบาร์บารา เฮปเวิร์ท (BARBARA HEPWORTH)



ห้องหน้าต่างสร้างความปลอดโปร่ง

บริเวณว่างของหน้าต่าง ช่วยความที่บตันของผนังห้อง ทำให้ใกล้ชิดกับธรรมชาติ

9. พื้นผิวกับงานทัศนศิลป์

พื้นผิว (TEXTURE) หมายถึง ลักษณะของส่วนนอกสุดของวัตถุที่เรามองเห็น และสัมผัสได้ เช่น ผิวมัน ค้าน หยาบ ละเอียด ขรุขระ ในงานจิตรกรรม ประติมากรรม และสถาปัตยกรรม ที่มีพื้นผิวแตกต่างกัน จะทำให้เกิดความรู้สึกสนุก ตื่นเต้น มีชีวิตชีวา

พื้นผิวกับการนำมาใช้ในงานทัศนศิลป์

การนำคุณค่าของพื้นผิวมาใช้ในงานทัศนศิลป์ แบ่งออกเป็น 4 ลักษณะ
ได้แก่

1. การนำการใช้เพื่อให้เกิดทางความงามที่แตกต่าง
2. การนำมาใช้ลวงตาเพื่อเสริมสร้างมิติและขนาด
3. การนำมาใช้เพื่อกระตุ้นเร้าอารมณ์และความรู้สึก
4. การนำมาใช้เพื่อประโยชน์ในการใช้สอย

1. การนำมาใช้เพื่อให้เกิดความงามที่แตกต่าง

เป็นการนำพื้นผิวลักษณะต่าง ๆ มาใช้สร้างสรรค์ในงานทัศนศิลป์ เพื่อแสดงความงามที่แตกต่างกันตามค่านิยมของแต่ละคนหรือให้มีความงาม สอดคล้องกับสิ่งที่นำมาถ่ายทอด บางคนชอบพื้นผิวเรียบเนียน บางคน ชอบพื้นผิวลักษณะอื่นๆ



งานจิตรกรรม ภาพแม่พระนั่งบัลลังก์
โดย ราฟาเอล
ใช้ความงามพื้นผิวแบบเกลี่ยเรียบเนียน



ถนนกับต้นไม้ไซเปรสและดวงดาว
- ผลงานของวินเซนต์ แวน โกะ
- แสดงความงามภาพด้วยลักษณะผิว
หยาบขรุขระ ของเส้นและสี



นางจิเดียน นาซูมิ

- ผลงานของคิต ซอว์ วิลเลียมส์
- เทคนิคสีน้ำมัน
- จิตรกรใช้สีกลมกลืน ลักษณะ
เกลี่ยพื้นผิว เพื่อให้เกิดความงาม
สมวัย



ผลงานของไมเคิล แอนเจโล

- เทคนิคแกะสลักหินอ่อน
- แสดงความงามของภาพลักษณะ
พื้นผิวเรียบเนียนผ่านงุ่มง่ามตั้ง
ของจริง ความเกลี้ยงเกลาของ
พื้นผิวแฝงไว้ซึ่งความเป็นผู้นำและ
ความแข็งแกร่ง

2. การนำมาใช้ดวงตาเพื่อเสริมสร้างมิติและขนาด

เป็นการนำพื้นผิวมาใช้สร้างงานทัศนศิลป์เพื่อให้เกิดความรู้สึกลวงตาในด้านมิติ และขนาดของผลงาน คือดูมีระยะใกล้ ไกล ตื้น ลึก และมีขนาดใหญ่ เล็ก

ยกตัวอย่างเช่น

งานจิตรกรรม

- บางคนเขียนภาพโดยใช้เกรียงป้ายสีให้พื้นผิวภาพในระยะหน้ามีความหนาขรุขระ และระยะหลังของภาพใช้สีบางเรียบ
- บางคนใช้ทรายผสมกาวโรยเป็นภาพแล้วตกแต่งด้วยสี ภาพจึงมีส่วนนูนและส่วนราบ ทำให้รู้สึกมีมิติมากขึ้น
- บางคนเขียนภาพในระยะหน้าด้วยการตกแต่งเก็บรายละเอียดพื้นผิวมาก ส่วนภาพในระยะหลังไม่แสดงรายละเอียด จึงทำให้ภาพดูมีมิติระยะใกล้ไกล



แม่น้ำจิ้งจอกน้อย

- ผลงานของเฟลเดิล
- เทคนิคสีน้ำมัน
- ภาพทิวทัศน์บ่งแสดงสายน้ำไหลผ่านหมู่บ้าน เน้นระยะใกล้ด้วยเนื้อสีหนาจากการใช้เกรียง ภาพระยะหลัง ใช้พู่กันสีเรียบ

ยกตัวอย่างเช่น

งานประติมากรรม ที่ใช้พื้นผิวทูนเกลี้ยงเคลาสีผิวอ่อน จะให้ความรู้สึกนูนหนา และดูมีขนาดใหญ่ ผิวขรุขระสีเข้มขนาดจะดูเล็กลง แต่จะเห็นมิติของงานคมชัด

ยกตัวอย่างเช่น

งานสถาปัตยกรรม ใช้ลักษณะพื้นผิวขนเห่าเป็นลอนแสดง
ความมีมิติของหลังคาและรั้ว บางครั้งใช้ผิวหยาบมากบริเวณผนังรั้วเพื่อ
ลวงตาให้มีระยะห่างจากอาคาร บางคนใช้ประติมากรรมลวดลายตกแต่ง
เป็นพื้นผิวอาคารให้ดูมีระยะใกล้ ไกล ตื้น ลึก ดังจะเห็นได้จากกรอบ
ประตูพระอุโบสถวัดราชบพิตร ฯ กรุงเทพมหานคร ทำเป็นลายประจํายาม
รัดคอก ความขรุขระของผิวลายทำให้เกิดแสง และเงาจึงดูมีมิติสวยงามขึ้น
เป็นต้น

3. การนำมาใช้เพื่อกระตุ้นเร้าอารมณ์และความรู้สึก

เป็นการนำความรู้เรื่องของพื้นผิวที่มีผลต่อจิตวิทยากระตุ้นเร้าอารมณ์ และความรู้สึกมาใช้เพื่อให้ได้ผลตามที่คุณสร้างสรรค์งานต้องการ

อารมณ์และความรู้สึกของพื้นผิว

ผิวเรียบเกลี้ยงเกลา ให้ความรู้สึกนุ่มนวล น่าจับ อยากลือบคลำ

ผิวเรียบมัน ให้ความรู้สึกใหญ่กว่า สว่าง หรุหร่า ลื่น
คล่องตัว

ผิวละเอียด ให้ความรู้สึกใหญ่ เบาบาง เป็นระเบียบ

ผิวหยาบด้าน ให้ความรู้สึกแคบ อึดอัด ทึบตัน หนัก แข็งแรง

ผิวขรุขระ ให้ความรู้สึกน่าขยะแหยง ไม่น่าจับต้อง

ผิวหนามแหลม ให้ความรู้สึกไม่ปลอดภัย น่ากลัว ไม่น่าจับต้องผิว

หยาบย่น ให้ความรู้สึกเสื่อมถอย ชรา ไม่เต่งตึง ไม่สด



ตุ๊กตา

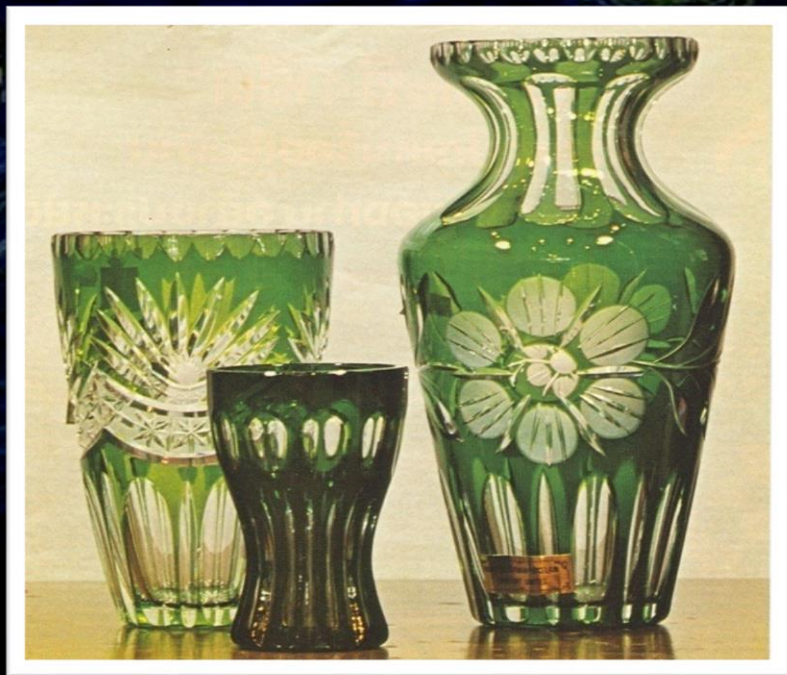
การนำลักษณะผิวสัมผัสนุ่มมาใช้เพื่อนำจับ เหมาะเป็นของเล่น

4. การนำมาใช้เพื่อประโยชน์ในการใช้สอย

เป็นการนำความรู้ความเข้าใจในเรื่องพื้นผิวมาใช้ออกแบบ
สร้างสรรค์งานทัศนศิลป์ทางด้านประยุกต์ศิลป์ เพื่อประโยชน์ในการใช้สอย

ยกตัวอย่างเช่น

- การนำพื้นผิวหยาบขรุขระ มาออกแบบเป็นที่จับภาชนะและตัวภาชนะ เพื่อช่วยในการจับให้กระชับมือ ไม่ลื่นพลัดตกเสียหาย
- นำมาใช้ออกแบบทางเดินที่ลาดชัน พื้นกระเบื้องห้องน้ำเพื่อกันการลื่นล้ม -
- นำมาใช้ออกแบบทำฝาผนัง และเพดานเพื่อลดเสียงสะท้อน ผนังกันเสียงบนทางด่วน
- ออกแบบผลิตภัณฑ์พื้นรองเท้า ดอกยางล้อรถยนต์เพื่อให้เกาะผิวถนน
- การนำพื้นผิวอ่อนนุ่มมาใช้ออกแบบพรมปูพื้นห้องเพื่อลดแรงกระแทก
- การนำภาพเขียนและภาพพิมพ์มาใช้ตกแต่งผิวแก้ว เพื่อให้เกิดความสวยงามและลดความลื่นในการจับ เป็นต้น



เครื่องแก้ว

ใช้วิธีออกแบบลักษณะผิวให้ขรุขระด้วยลวดลาย ทำให้จับได้มั่นคง