



โคลงภาพพระราชพงศาวดาร

วิชาภาษาไทย ชั้นมัธยมศึกษาปีที่ 2

ภาษาไทยกับครูพี่ตี่ตี๋ - อาจารย์พีระเสก บริสุทธิ์บัวทิพย์

โคลงภาพพระราชพงศาวดาร

พระบาทสมเด็จพระจุลจอมเกล้าเจ้าอยู่หัว (รัชกาลที่ ๕)
ทรงให้ช่างเขียนที่มีฝีมือเขียนรูปภาพ และให้มีโคลงบอกเรื่อง
พระราชพงศาวดารที่เขียนรูปภาพติดประจำทุกกรอบ รูปใหญ่
๖ บท รูปเล็ก ๔ บท มีทั้งหมด ๙๒ ภาพ โคลงที่แต่งมีจำนวน
ทั้งหมด ๓๗๖ บท สร้างเสร็จสิ้นเมื่อปี พ.ศ. ๒๔๓๐

โคลงภาพพระราชพงศาวดาร

ทั้งยังได้พิมพ์บทโคลงเป็นเล่ม พระราชทานเป็นของ
แจกในงานพระเมรุคราวนั้นด้วย ครั้นเสร็จงานพระเมรุแล้วจึง
โปรดให้แบ่งรูปภาพและเรื่องพระราชพงศาวดารไปประดับไว้
ณ พระที่นั่งอัมพรวนิจฉัยบ้าง ส่งไปประดับพระที่นั่งวโรภาส
พิमान ณ พระราชวังบางปะอินบ้าง

โคลงภาพพระราชพงศาวดาร

- ❖ แผ่นดินสมเด็จพระมหาจักรพรรดิ พระสุริโยทัยขาดคอช้าง (พ.ศ. ๒๐๙๑) พระราชนิพนธ์ในรัชกาลที่ ๕
- ❖ - ภาพพระสุริโยทัยขาดคอช้าง ฝีพระหัตถ์สมเด็จพระเจ้าบรมวงศ์เธอ เจ้าฟ้ากรมพระยานริศรานุวัตติวงศ์

โคลงภาพพระราชพงศาวดาร



รัชกาลที่ ๕



เจ้าฟ้ากรมพระยานริศรานุวัดติวงศ์

ภาษาไทยกับครูพี่ตี่ตี - อาจารย์พีระเสก บริสุทธิ์บัวทิพย์

โคลงภาพพระราชพงศาวดาร

- ❖ แผ่นดินสมเด็จพระเจ้าเสือ พันท้ายนรสิงห์ถวายชีวิต (พ.ศ. ๒๒๔๙) พระนิพนธ์ในสมเด็จพระนารายณ์ ประพันธ์พงค์
- ❖ ภาพพันท้ายนรสิงห์ถวายชีวิต เขียนโดย นายทอง (พระวรรณवादวิจิตร)

โคลงภาพพระราชพงศาวดาร



สมเด็จพระนราธิปประพันธ์พงศ์

ภาษาไทยกับครูพี่ตี๋ตี๋ - อาจารย์พีระเสก บริสุทธิ์บัวทิพย์

โคลงภาพพระราชพงศาวดาร

- ❖ จุดประสงค์ในการแต่ง
- ❖ พระบาทสมเด็จพระจุลจอมเกล้าเจ้าอยู่หัวทรงมีพระราชประสงค์จะสรรเสริญพระเกียรติคุณของพระมหากษัตริย์ไทยในสมัยกรุงศรีอยุธยา และกรุงรัตนโกสินทร์ที่มีพระมหากษัตริย์คุณต่อประเทศอย่างใหญ่หลวงในด้านต่าง ๆ

โคลงภาพพระราชพงศาวดาร

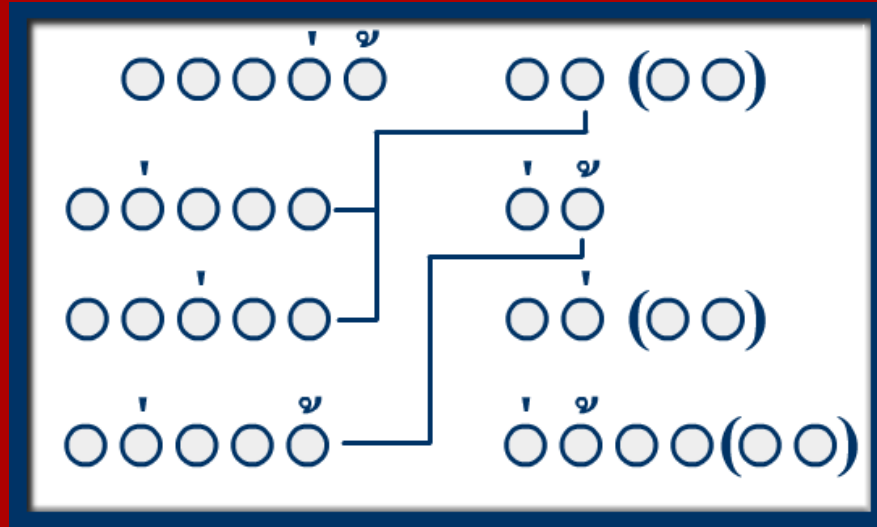
- ❖ พระบาทสมเด็จพระจุลจอมเกล้าเจ้าอยู่หัวทรงมีพระราชประสงค์จะเชิดชูเกียรติหมู่เสวกามาตย์ที่มีความกล้าหาญ สุจริต และกตัญญูต่อแผ่นดิน
- ❖ เพื่อส่งเสริมและเชิดชูการฝีมือของงานช่างไทย ดังคำ กล่าว ว่า “หนึ่งพระประสงค์จะบำรุง ผดุงฝีมือช่างสยาม รจเรขงาม เอี่ยมสะอาด เชิงฉลาดลายประดิษฐ์ ล้วนวิจิตรพิงชม”

โคลงภาพพระราชพงศาวดาร

- ❖ เพื่อส่งเสริมและเชิดชูศิลปะการประพันธ์อย่างไทย ดังคำกล่าวที่ว่า “หนึ่งพระบรมราชประสงค์ จะใคร่ทรงทำนุก ปลูก ปรีชาเชิงฉลาด แห่งนักปราชญ์กาพย์โคลง เพื่อชระโลงชูเชิด เพื่อบรรเจิดเกียรติยศ ให้ปรากฏยาวนาน”

โคลงภาพพระราชพงศาวดาร

❖ ลักษณะคำประพันธ์ : โคลงสี่สุภาพ



โคลงภาพพระราชพงศาวดาร



รูปที่ ๑๐ แผ่นดินสมเด็จพระมหาจักรพรรดิ
ภาพพระสุริโยทัยขาดคอช้าง

ภาษาไทยกับครูพี่ตี่ตี - อาจารย์พีระเสก บริสุทธิ์บัวทิพย์

โคลงภาพพระราชพงศาวดาร

บุเรงนองนามราชเจ้า

จอมรา มัญเษย

ยกพยุหเส่นยา

ยิงแก้ว

มอญม่านประมวลมา

สามสิบ หมิ่นแซ

ถึงอยุธยาแล้ว

หยุดไถลันครา

โคลงภาพพระราชพงศาวดาร

พระมหาจักรพรรดิเฝ้า	ภูวดล สยามเฮย
วางค่ายรายรีพล	เพียบบหล้า
ดำริจักไคร่ยล	แรงศึก
ยกนิกรทัพกล้า	ออกตั้งกลางสมร

โคลงภาพพระราชพงศาวดาร

บั้งอรอัครเรศผู้

พิสมัย ท่านนา

นามพระสุริโยทัย

ออกอ้าง

ทรงเครื่องยุทธพิไชย

เช่นอุป ราชเส

เถลิงชาราครว้าง

ควบเข้าชบวนไคล

โคลงภาพพระราชพงศาวดาร

พลไกรกองหน้าเร้า

โรมรัน กั้นเฮย

ช้างพระเจ้าแปรประจัญ

คชไต้

สารทรงชวดเซผัน

หลังแล่น เตลิดแฮ

เตลงขับคชไล่ไกล

หวัดท้ายคชาธาร

โคลงภาพพระราชพงศาวดาร

นงคราญองค์เอกแก้ว

กระษัตริย์

มานมนัสกัตเวที

ยี่งล้ำ

เกรงพระราชสามี

มลายพระ ชนม์เฮย

ข้บคเซนทรเช่นคำ

สะอึกสู้ดัสกร

โคลงภาพพระราชพงศาวดาร

ขุนมอญร่อนง้าวฟาด

ฉาดฉะ

ขาดแล่งตราบอูระ

หรรุบดิน

โอรสรีบกันพระ

ศพสู นครแฮ

สูญชีพไปสูญสิ้น

พจน์ผู้สรรเสริญ

โคลงภาพพระราชพงศาวดาร

ข้อคิดที่ได้จากเรื่อง

๑. แม้เกิดเป็นผู้หญิงก็สามารถช่วยเหลือประเทศชาติได้เหมือนผู้ชาย

๒. ความกตัญญูกตเวที คือ รู้คุณและตอบแทนคุณเป็นธรรม
สำคัญสำหรับครอบครัว สังคม ประเทศชาติ ทุกส่วนอยู่ได้
เพราะมีผู้เสียสละและกล้าหาญ

โคลงภาพพระราชพงศาวดาร

๓. ผู้ที่กระทำความดีควรได้รับการยกย่องสรรเสริญเพื่อ บูชาคุณ และเพื่อเป็นแบบอย่างที่ดีแก่นุชนรุ่นหลัง
๔. ชาติไทยจะก้าวไปข้างหน้าได้ต้องอาศัยความร่วมมือร่วมใจจากทุกเพศ ทุกวัยและทุกฝ่าย
๕. ควรให้ความสนใจศึกษาเรื่องราวของคนเก่งและคนดีและพัฒนาตนเองให้เก่งและดี

โคลงภาพพระราชพงศาวดาร



รูปที่ ๕๖ แผ่นดินสมเด็จพระเจ้าเสือ
พันท้ายนรสิงห์ถวายชีวิต

ภาษาไทยกับครูพี่ตี่ตี - อาจารย์พีระเสก บริสุทธิ์บัวทิพย์

โคลงภาพพระราชพงศาวดาร

สรรเพชญ์ที่แปดเจ้า

อยุธยา

เสด็จประพาสทรงปลา

ปากน้ำ

ล่องเรือเอกไชยมา

ถึงโคก ขามพ้อ

คลองคดโขนเรือคำ

ขัดไม้หักสลาย

โคลงภาพพระราชพงศาวดาร

พันท้ายตกประหม่าสิ้น สติคิด

โดดจากเรือทูลอุทิศ

โทษร้อง

พันท้ายนรสิงห์ผิด

บทฆ่า เลี้ยเทอญ

หัวกับโขนเรือต้อง

คู่เส้นทำศาล

โคลงภาพพระราชพงศาวดาร

ภูบาลบำเหน็จให้

โทษถนอม ใจนอ

พั้นไม่ยอมอยู่ยอม

มอดม้วย

พระโปรดเปลี่ยนโทษปลอม

พั้นรูป แทนพ่อ

พั้นกราบทูลตัดด้วย

ท่านทิ้งประเพณี

โคลงภาพพระราชพงศาวดาร

ภูมิลอบกลับตั้ง

ขอบรรลัยพ่อ

จำสั่งเพชฌฆาตฟัน

ฟาดเกล้า

โชนเรือกับหัวฟัน

เช่นที่ ศาลแล

ศาลสืบกฤตติคุณเค้า

คติไว้ในสยาม

โคลงภาพพระราชพงศาวดาร

ภูมีปლობกลับตั้ง

ขอบรรลัยพ่อ

จำสั่งเพชฌฆาตฟัน

ฟาดเกล้า

โขนเรือกับหัวฟัน

เช่นที่ ศาลแล

ศาลสืบกฤตติคุณเค้า

คติไว้ในสยาม

โคลงภาพพระราชพงศาวดาร

ข้อคิดที่ได้จากเรื่อง

๑. คนจะมีชื่อเสียงเพราะความซื่อสัตย์
๒. กฎหมายจะศักดิ์สิทธิ์ ข้าราชการต้องซื่อสัตย์
๓. ผู้น้อยต้องใจซื่อ ผู้ใหญ่ต้องรู้จักให้อภัย
๔. คนดีแม้ชีวิตสูญสิ้น แต่ชื่อเสียงยังเกรียงไกร

โคลงภาพพระราชพงศาวดาร

❖ มานมน้ำสกัดเวที่ยิ่งล้ำ

สิ่งที่ได้จากเรื่องสมเด็จพระสุริโยทัยและพันท้ายนรสิงห์ คือ

๑. ความกล้าหาญ

๒. ความเสียสละเพื่อส่วนรวม

นอกจาก ๒ ประการนี้ที่กวีต้องการเน้นให้เห็น ก็คือ
ความกตัญญูอันเป็นคุณธรรมที่ยิ่งใหญ่

โคลงภาพพระราชพงศาวดาร

❖ ความกตัญญูของสมเด็จพระสุริโยทัย

๑. ความกตัญญูต่อพระสวามี เนื่องจากคนไทยในสมัยโบราณถือกันว่าสามีเป็นเป็นผู้เลี้ยงดูปกป้องคุ้มครอง ให้ความสุขความมั่นคงในชีวิตแก่ภรรยา ภรรยาจึงควรกตัญญูต่อสามี

สมเด็จพระสุริโยทัยทรงเข้าช่วยพระสวามีก็เพื่อแสดงความกตัญญูต่อพระสวามี

โคลงภาพพระราชพงศาวดาร

❖ ความกตัญญูของสมเด็จพระสุริโยทัย

๒. ความกตัญญูต่อพระมหากษัตริย์ เนื่องจากสมเด็จพระเจ้าจักรพรรดิ พระสวามีของนางเป็นพระมหากษัตริย์สร้างประโยชน์สุขให้แก่ประเทศชาติและประชาชน ทำให้บ้านเมืองเป็นปึกแผ่นประชาชนอยู่อย่างมีความสุข การบำรุงพระมหากษัตริย์จึงเท่ากับบำรุงสุขของประชาชนไปในตัว

โคลงภาพพระราชพงศาวดาร

❖ ความกตัญญูของสมเด็จพระสุริโยทัย

๓. ความกตัญญูต่อแผ่นดินสยาม แผ่นดินสยาม

ประเทศชาติบ้านเมือง เป็นที่อาศัยที่อยู่ที่ยืน ทำให้ชีวิตมีที่อาศัย
เป็นหลักแหล่ง และช่วยให้อยู่รอดและพระมหากษัตริย์ เป็นผู้
ครองแผ่นดิน พระนางจึงเข้าช่วยพระมหากษัตริย์ไว้การช่วย
พระมหากษัตริย์ก็เท่ากับช่วยประเทศชาติไปในตัว

โคลงภาพพระราชพงศาวดาร

❖ ความซื่อสัตย์กตัญญูของพันท้ายนรสิงห์

ความซื่อสัตย์กตัญญูของพันท้ายนรสิงห์ ที่มีต่อองค์

พระมหากษัตริย์มีลักษณะเป็นความจงรักภักดีอัน เป็นลักษณะ

ของข้าราชการที่ดี ที่ต้องจงรักภักดีต่อพระมหากษัตริย์ เนื่องจาก

มีพระราชกำหนดตามกฎหมายเถียรบาล ว่า

❖ “ถ้าแหละพัน ท้ายถือท้ายเรือพระที่นั่ง นั้น หัก ท่าน

ว่า พันท้ายนั้นถึงมรณโทษ ให้ตัดศีรษะเสีย”

ภาษาไทยกับครูพิชิต - อาจารย์พระเสก บรลู่ทริบวทพิย

โคลงภาพพระราชพงศาวดาร

❖ ความซื่อสัตย์กตัญญูของพันท้ายนรสิงห์

“ถ้าแหลະพันท้ายถือท้ายเรือพระที่นั่งนั้นหัก ท่านว่า
พันท้ายผู้นั้นถึงมรณโทษ ให้ตัดศีรษะเสีย”

การแสดงความซื่อสัตย์กตัญญูอย่างแน่วแน่เข้มแข็ง
ของพันท้ายนรสิงห์เกิดผลดี ๒ ประการคือ

โคลงภาพพระราชพงศาวดาร

❖ ความซื่อสัตย์กตัญญูของพันท้ายนรสิงห์

๑. ทำให้พระมหากษัตริย์ทรงสามารถรักษาความ
ศักดิ์สิทธิ์ของพระราชกำหนดกฎหมายไว้ได้

๒. ทำให้พระมหากษัตริย์ทรงรักษาเกียรติของพระองค์
ไว้ได้

โคลงภาพพระราชพงศาวดาร

❖ คุณค่าที่ยิ่งใหญ่ของพระราชพงศาวดาร

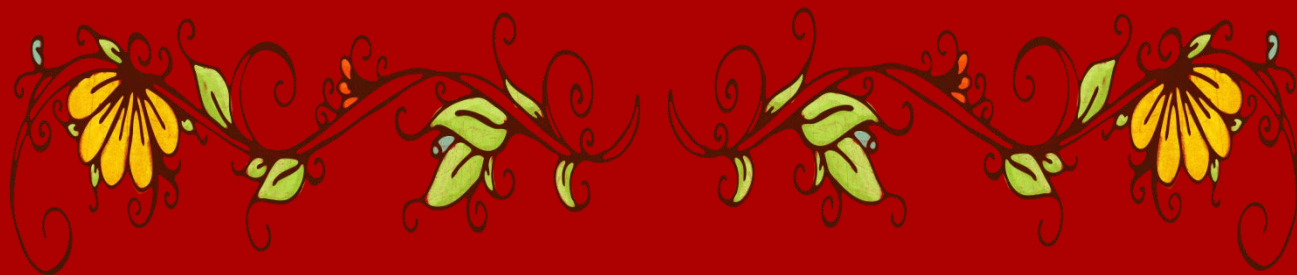
สำหรับโคลงภาพทั้งสองบท คือโคลงภาพแผ่นดินพระ
มหาจักรพรรดิ ภาพพระสุริโยทัยขาดคอช้าง และโคลงภาพ
แผ่นดินสมเด็จพระเจ้าเสือ ภาพพันท้ายนรสิงห์ถวายเป็นชีวิต
นอกจากจะทำหน้าที่บรรยายภาพแล้วคุณธรรมสำคัญที่กวีเสนอ
ไว้ประกอบกับการใช้ถ้อยคำอันงดงาม

โคลงภาพพระราชพงศาวดาร

❖ คุณค่าที่ยิ่งใหญ่ของพระราชพงศาวดาร

ยังช่วยกระตุ้นความคิดและจินตนาการของผู้อ่าน ทำให้เกิด
ความซาบซึ้งสะท้อนใจและภูมิใจในบรรพบุรุษและในชาติของเรา

แบบฝึกหัดทบทวน



ภาษาไทยกับครูพี่ต๋อดี - อาจารย์พีระเสก บริสุทธิ์บัวทิพย์

1. ผู้ดำริให้มีโคลงภาพพระราชพงศาวดารมีความประสงค์
อย่างไร

ก. เพื่อแต่งเรื่องราวในอดีต

ข. เพื่อสรรเสริญพระเกียรติคุณของพระมหากษัตริย์

ค. เพื่อสรรเสริญวีรสตรีไทย

ง. เพื่อสรรเสริญวีรกรรมของวีรบุรุษที่สู้รบกับพม่า

2. การกระทำของพระสุริโยทัยถือเป็นความกตัญญูอันใหญ่

หลวงเพราะเหตุใด

ก. ออกรบเยี่ยงชายชาติตรี

ข. สละพระชนม์ชีพเพื่อพระสวามี

ค. ปกป้องพระชนม์ชีพของพระมหากษัตริย์

ง. มีใจเด็ดเดี่ยวกล้าหาญไม่เกรงกลัวศัตรู

3. “บุเรงนองนามราชเจ้า จอมรา มัญเษย
ยกพยุหเส่นยา ยิงแก้ว
มอญมานประมวลมา สามสิบ หมื่นแฮ
ถึงอยุธยาแล้ว หยุดไถ่สรครา”

โคลงบทข้างต้นแสดงให้เห็นภาพใดชัดเจนที่สุด

ก. การต่อสู้กันหน้าตีนเต็น

ข. ข้าศึกประชิดเมือง

ค. กองทัพอันยิ่งใหญ่

ง. คนจำนวนมาก

3.

นงคราญองค์เอกแก้ว

กระษัตริย์

มานมนัสกัตเวที

ยี่งล้ำ

เกรงพระราชสามี

มลายพระ ชนม์เฮย

ขับคเชนทรเช่นค้ำ

สะอึกสู้ดัสกร

จากคำประพันธ์ข้างต้นแสดงให้เห็นว่าพระสุริโยทัย ไม่มีลักษณะเช่นใด

ก. กตัญญูกตเวที

ข. กล้าหาญ

ค. เกรงพระบารมี

ง. มีความเสียสละ

4. ภูบาลบำเหน็จให้

พັນไม้ออมมอญ่อม

พระโปรดเปลี่ยนโทษปลอม

พันกราบทูลตัดด้วย

โทษถนอม ใจนอ

มอดม้วย

พันรูป แทนพ่อ

ท่านทิ้งประเพณี คำ

ประพันธ์ข้างต้นมีคุณค่าวรรณศิลป์ด้านใดเด่นที่สุด

ก. การสรรคำ

ข. การเล่นเสียง

ค. การเล่นคำ

ง. การใช้ความเปรียบ

5. พันท่ายนรสิงห์ในโคลงภาพที่ 56 ไม่ปรากฏคุณธรรมด้านใด

ก. ความซื่อสัตย์

ข. ความจงรักภักดี

ค. ความกตัญญูต่อพระเจ้าแผ่นดิน

ง. ความเมตตากรุณา

6. ข้อใดทำให้เกิดอารมณ์สะเทือนใจมากที่สุด

ก. ชุนมอญร่อนง้าวฟาด ฉาดฉะ

ข. ขาดแล่งตราบอระ หรุบดิน

ค. โอรสรีบกันพระ ศพสู่ นครเฮ

ง. สูญชีพไปสูญสิ้น พจน์ผู้สรรเสริญ

7. ข้อใดเป็นเหตุให้พระสุริโยทัยสิ้นพระชนม์

ก. มาณมนัสกัตเวที ยิงล้ำ

ข. ชับคเชนทรเช่นค้ำ สะอึกสูดัสการ

ค. สารทรงชวดเซพั้น หลังเล่นเตลิดแฮ

ง. ขุนมอญร่อนง้าวฟาด ฉาดฉะ

8. “นงคราญองค์เอกแก้ว กระจัตรีย์
มานมนัสกัตเวที ยิงล้ำ
เกรงพระราชสามี มลายพระ ชนม์ไชย
ขั้บคเชนทรเช่นค้ำ สะอึกสู้ ดัสกร”

“นงคราญ” ในที่นี้หมายถึงใคร

ก. พระมหาจักรพรรดิ

ข. พระสุริโยทัย

ค. พันท้ายนรสิงห์

ง. พระสุพรรณกัลยา

9. “พันกราบทุลทักด้วย ท่านทิ่งประเพณื”

คำที่ขีดเส้นใต้ หมายถึงบุคคลใด

ก.ทหาร กับ พระราชา

ข.เพชรฆมาต กับ พระราชา

ค.พระราชา กับ พันท้ายนรสิงห์

ง.พันท้ายนรสิงห์ กับ พระราชา

9. โขนเรือ หมายถึง ส่วนใดของเรือ

ก. ส่วนที่ใหญ่ที่สุดของเรือ

ข. ส่วนที่พระราชอาประทับในเรือ

ค. ส่วนหัวที่เป็นไม้ต้องงอนเชิดขึ้น

ง. ส่วนที่เป็นท้องเรือ

10. ข้อใดต่อไปนี้อีกกล่าวไม่ถูกต้อง

ก.พระราชาสั่งหารูปปั้นแทนพื้น ท้ายนรสิงห์

ข.พื้นท้ายนรสิงห์ได้รับโทษสถานเบา

ค.หาคนรับผิดแทนตัวจริง

ง.ประหารรูปปั้นแทนนักโทษตัวจริง

11. “บุเรงนองนามราชเจ้า จอมรา - มัญเษย” คำว่า “รามัญ”
หมายถึงข้อใด

ก. มอญ

ข. พม่า

ค. ทั้งมอญและพม่า

ง. ชนชาติอื่นๆหลายเผ่า

12. “ดำริจักใคร่ยล แรงศึก” คำประพันธ์บาทนี้หมายถึงผู้ใด

ก. พระมหาจักรพรรดิ

ข. พระสุริโยทัย

ค. พระเจ้าบุเรงนอง

ง. ข้อ ก และ ข

13. ข้อใดที่แสดงให้เห็นถึงความกล้าหาญ
- ก. เถลิงคาราวาณ คบเข้าขบวนไคล
 - ข. สารทรงชวดเซผัน หลังเล่นเตลิดแฮ
 - ค. เกรงพระราชสามี่ มลายพระชนม์เฮย
 - ง. ขับคเชนทรเข่นค้ำ สะอึกสูัดัสกร

14. “สรรเพชญ์ที่แปดเจ้าอยุธยา” หมายถึงบุคคลในข้อใด

- ก. สมเด็จพระมหาจักรพรรดิ
- ข. สมเด็จพระเจ้าเสือ
- ค. สมเด็จพระเจ้าท้ายสระ
- ง. สมเด็จพระเจ้าบรมโกศ

15. พันท้ายตกประหม่าลีน สติคิด
โดดจากเรือทูลอุทิศ โทษร้อง
พันท้ายนรสิงห์ผิด บทฆ่า เสียเทอญ
หัวกับโขนเรือต้อง คู่เส้นทำศาล

ข้อใดที่เป็นสาเหตุให้ “พันท้ายตกประหม่าลีน

- ก. เสด็จประพาสทรงปลา ปากน้ำ ข. ล่องเรือเอกไชยมา ถึงโคก ขามพ้อ
ค. โขนเรือกับหัวพัน เช่นที่ ศาลแล ง. คลองคุดโขนเรือค้ำ ชัดไม้หัก

16. พันท้ายนรสิงห์กราบทูลให้ตัดศีรษะของตนตามพระราช

กำหนดเพราะเหตุใด

ก. เพื่อไม่ให้ครหาติเตียนว่าตนเป็นคนขี้ขลาด

ข. เพื่อรักษาประเพณี

ค. เพื่อรักษาความศักดิ์สิทธิ์ ของกฎหมาย

ง. เพื่อแสดงความรับผิดชอบ

17. คำประพันธ์ข้อใดที่แสดงความรับผิดชอบของพันท้ายนรสิงห์
- ก. พันท้ายตกประหม่าสิ้น สติคิด
 - ข. พันกราบทูลตัดด้วย ท่านหึ่งประเพณี
 - ค. หัวกับเขนเรือต้อง คู่เส้นทำศาล
 - ง. พันท้ายนรสิงห์ผิด บทฆ่า เสียเทอญ

18. “หัวกับเขนเรือต้อง คู่เส้นท่าศาล” คำที่พิมพ์ตัวหนามีความหมายตรงกับข้อใด

ก. รูปปั้น

ข. กฎหมาย

ค. เครื่องเขน

ง. ศีรษะของพันท้ายนรสิงห์

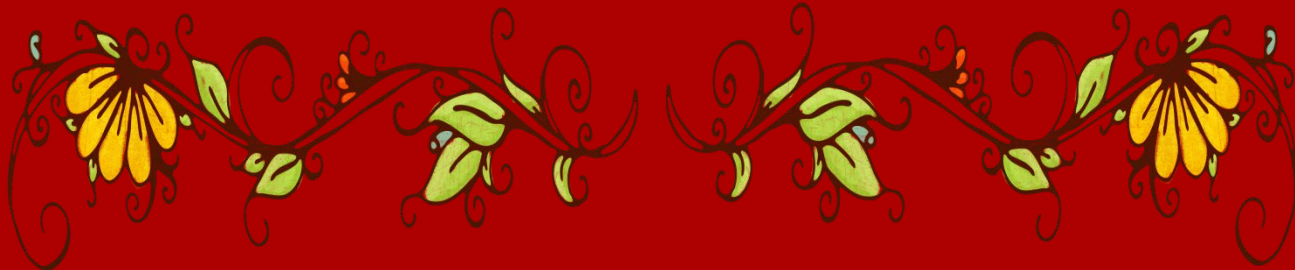
19. โคลงภาพพจน์ทำย่นรสิงห์แสดงให้เห็นคุณธรรมตามข้อใด

- ก. การเสียสละ
- ข. ความซื่อสัตย์
- ค. ความรับผิดชอบ
- ง. ถูกทุกข้อ

20. เหตุใดพันท้ายนรสิงห์จึงยอมให้สมเด็จพระเจ้าเสือประหารชีวิต

- ก. เพื่อรักษาคำสัตย์
- ข. เพื่อรักษาพระราชประเพณี
- ค. เพื่อรักษาเกียรติภูมิของพระเจ้าเสือ
- ง. ถูกทั้งข้อ ข และ ค

ภาษาไทยกับครูพีดีดี



ภาษาไทยกับครูพีดีดี - อาจารย์พีระเสก บริสุทธิ์บัวทิพย์