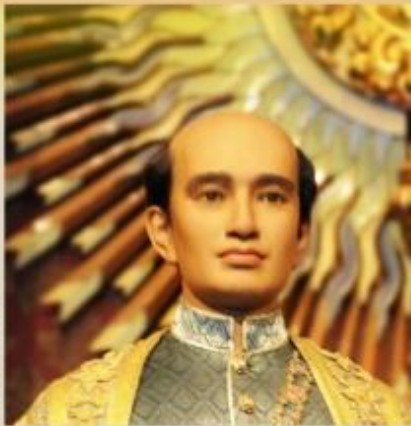


ประวัติศาสตร์

สมัยรัตนโกสินทร์ตอนต้น



รัชกาลที่ 1



รัชกาลที่ 2



รัชกาลที่ 3

การสถาปนาราชธานี...

บริเวณที่เป็นที่ตั้งของพระบรมมหาราชวังนั้นเคยเป็นสถานีการค้าขายกับชาวต่างประเทศในแผ่นดินสมเด็จพระนารายณ์มหาราช มีนามเดิมว่า “บางกอก” ซึ่งในขณะนั้นเป็นที่อยู่อาศัยของชาวจีน ร.1 ทรงให้ชาวจีนย้ายไปอยู่ตำบลสำเพ็ง หลังจากนั้นในเดือนมิถุนายน พ.ศ.2325 ขณะที่พระองค์ทรงมีพระชนมายุได้ 45 พรรษา ได้ทรงประกอบพิธีปราบดาภิเษกขึ้นเป็นปฐมกษัตริย์แห่งราชวงศ์จักรี ทรงพระนามว่า “พระบาทสมเด็จพระบรมราชาธิราชรามาธิบดีฯ” แต่ในสมัยปัจจุบันผู้คนนิยมเรียกพระนามว่า “พระบาทสมเด็จพระพุทธยอดฟ้าจุฬาโลกมหาราช”

- นาที 1.00-2.20
- <https://www.youtube.com/watch?v=97vqPHwxavQ&t=271s>

สาเหตุการย้ายราชธานีจากกรุงธนบุรีมาตั้งที่กรุงรัตนโกสินทร์

1. กรุงธนบุรีเป็นเมืองเอกแตก ทำให้ยากแก่การรักษาพระนคร
เวลาข้าศึกบุก
2. กรุงธนบุรีอยู่ในท้องคู้่งน้ำ ทำให้น้ำกัดเซาะตลิ่งพังได้ง่าย
3. บริเวณพระราชวังเดิมของสมเด็จพระเจ้าตากสินมหาราชคับ
แคบ มีวัดขนาบทั้งสองข้าง คือ
วัดแจ้ง (วัดอรุณราชวราราม) กับวัดท้ายตลาด (วัดโมฬีโลกยา
ราม) ทำให้ยากแก่การขยายพระราชวังให้กว้างออกไป

การปกครอง..

- ร. 1 ทรงเอาแบบอย่างการปกครองประเทศซึ่งมีมาตั้งแต่สมัยสมเด็จพระบรมไตรโลกนาถแห่งกรุงศรีอยุธยา กล่าวคือ พระมหากษัตริย์ทรงมีอำนาจสูงสุดและเด็ดขาดในการปกครองประเทศ มีอัครมหาเสนาบดี 2 ตำแหน่ง ภายในเมือง มี จตุสดมภ์ ปกครองตามหน้าที่ ส่วนการปกครองหัวเมือง แบ่งออกเป็น 3 ส่วนได้แก่ การปกครองส่วนกลาง การปกครองหัวเมือง และการปกครองประเทศราช

ดูแลหัวเมืองฝ่ายใต้

กษัตริย์

ดูแลหัวเมืองฝ่ายเหนือ

สมุหกลาโหม

คชสีห์

สมุหนายก

ราชสีห์

เวียง

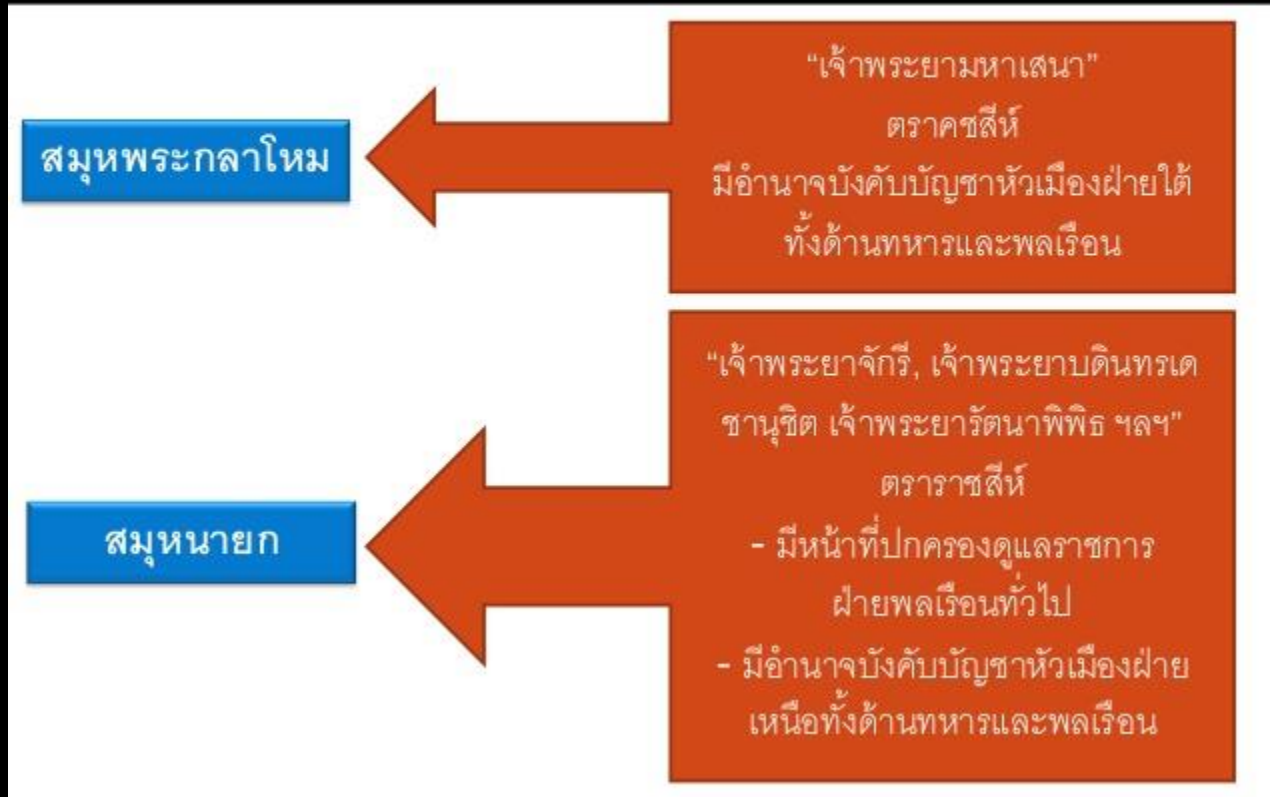
วัง

★ คลัง

บัวแก้ว

นา

1. การปกครองราชธานี



- สมุหกลาโหม เจ้าพระยามหาเสนา ตราประจำ คือ ตรา คชสีห์
- สมุหนายก เจ้าพระยาจักรีศรีอองครักษ์ ตราประจำ คือ ตราราชสีห์
- เวียง พระยายมราช ตราประจำ คือ ตราพญายมทรงสิงห์
- วัง พระยาธมมาธิกรณ์ ตราประจำ คือ ตราเทพยดาทรงพระนนทิการ (พระโค)
- คลัง พระยาโกษาธิบดี ตราประจำ คือ ตราบัวแก้ว
- นา พระยาพลเทพ ตราประจำ คือ ตราพระพิรุณทรงนาค

การปกครองหัวเมือง

เมืองชั้นนอก
หรือ เรียกว่า
เมืองพระยา
มหานคร
เพราะแต่งตั้ง
ขุนนางไป
ปกครอง

เมืองประเทศราชที่สำคัญได้แก่

เมืองเชียงใหม่ ลำพูน ลำปาง แพร่ น่าน เชียงราย

หลวงพระบาง เวียงจันทน์ และจำปาศักดิ์ พระ

ตะบองและเสียมราฐ ให้ขุนนางไทยปกครองดูแล อีก
ส่วนหนึ่งให้เจ้านายเขมรปกครองเอง

- ทางใต้ ได้แก่ มลายู เมืองไทรบุรี ปัตตานี กลันตัน
ตรังกานู ผู้ปกครองเป็นสุลต่าน มียศเป็นพระยา เป็น
ผู้ปกครองดูแลเอง แต่อยู่ภายใต้การควบคุมดูแลของ
เมืองนครศรีธรรมราช ซึ่งเป็นหัวเมืองเอก ยกเว้น
ปัตตานีและตรังกานู ให้สงขลาซึ่งเป็นหัวเมืองเอกอีก
เมืองหนึ่งของทางใต้ควบคุมดูแล

กฎหมายตราสามดวง

- พระราชกรณียกิจ ของ ร.1 ได้โปรด ให้มีการรวบรวมและชำระกฎหมายเก่า ที่ใช้กันมาตั้งแต่ครั้งกรุงศรีอยุธยา เมื่อได้ชำระเรียบร้อยแล้วโปรดเกล้าฯ ให้อาลักษณ์คัดลอกไว้เป็น 3

ฉบับ ทุกฉบับประทับตราชสีห์ ตราราชสีห์ และตราบัวแก้ว ซึ่งเป็นตราประจำตำแหน่งสมุหพระกลาโหม สมุหนายก และพระยาพระคลัง **กฎหมายตราสามดวง** หรือเรียกอีกอย่างหนึ่งว่า **ประมวลกฎหมายรัชกาลที่ 1** ได้ใช้เป็นหลักในการปกครองประเทศมาจนถึงรัชกาลที่ 5



เศรษฐกิจ...

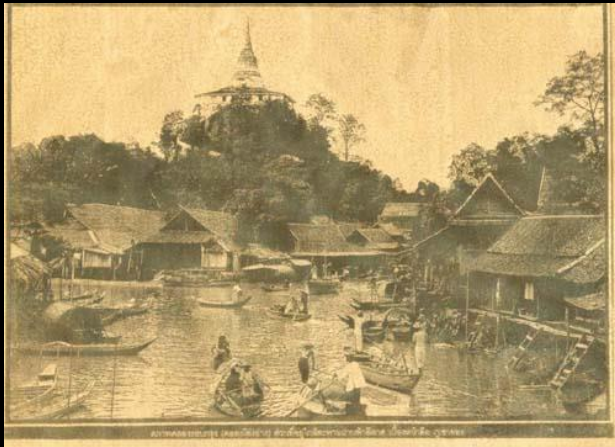
www.OKNation.net/blog/voranoi



oranoi Pongsachalakorn
Viking Cave : Krabi



- สำหรับประชาชนทั่วไป สภาพเศรษฐกิจของไทยมีลักษณะเป็น "เศรษฐกิจแบบยังชีพ" เป็นการผลิตเพื่อการบริโภคภายในครัวเรือนและนำไปแลกเปลี่ยนกับสินค้าอื่น ๆ ภายในท้องถิ่น



รายได้ของรัฐ...

เงิน

1. การค้ากับต่างประเทศ

ภาษีเบิกร่องหรือภาษีปากเรือ

2. การเก็บภาษีอากร

อากร

จังกอบ

ส่วย

ฤชา

สินค้าออกที่สำคัญได้แก่
ดีบุก งาช้าง ไม้ น้ำตาล
พริกไทย รังนก กระจุก
สัตว์ หนังสัตว์ กระจวาน
และครั่ง ส่วนสินค้าเข้าที่
สำคัญ ได้แก่ เครื่องถ้วย
ชา มังคโลก ชา ไหม เงิน
ปิ่น ดินปืน กระจดาษ
เครื่องแก้ว

การค้าขายกับต่างประเทศ...

- ในสมัยรัตนโกสินทร์ตอนต้น การค้ากับต่างประเทศส่วนใหญ่ทำกับ **จีน** รองลงไปได้แก่ญี่ปุ่น ฮวา สิงคโปร์ และอินเดีย และเป็นการค้าโดยใช้เรือสำเภาทั้งสิ้น มีทั้งสำเภากลางและสำเภากองอยู่ในความกำกับดูแลของกรมท่า (พระคลังสินค้า) ทั้งหมด สำเภากลางที่ปรากฏชื่อในสมัยพระบาทสมเด็จพระพุทธยอดฟ้าจุฬาโลก รัชกาลที่ 1 มี 2 ลำ ได้แก่ **เรือหูสง** และ **เรือทรงพระราชสาส์น**

ภาษีอากรที่ได้จากภายนอกประเทศ ...

- **ภาษีเบิกร่องหรือภาษีปากเรือ** คือ ภาษีที่เก็บจากเรือสินค้าต่างประเทศ โดยคิดจากขนาดความกว้างของปากเรือ
- **สินค้าผูกขาด** คือ สินค้าที่รัฐบาลผูกขาดเป็นผู้ซื้อขายแต่ผู้เดียว ห้ามมิให้ราษฎรผู้ใดซื้อหรือขายสินค้านั้นๆ เพื่อความปลอดภัยและความมั่นคงของประเทศ เช่น อาวุธปืน กระสุนปืน และดินระเบิด
- **สินค้าต้องห้าม** คือ สินค้าที่หายาก มีราคาแพง เป็นที่ต้องการของต่างประเทศ เช่น งาช้าง ริงนก ฝาง กฤษณา

ภาษีอากรที่ได้จากภายในประเทศ..

การเรียกเก็บ
สินค้าเมื่อผ่าน
ด่าน โดยหัก
ส่วนจากสินค้า
ที่ผ่านด่านทั้ง
ทางบกและ
ทางน้ำใน
อัตรา

10 หยิบ 1

จังกอบ

อากร

ค่าธรรมเนียม

ส่วย

ฤชา

เงินหรือสิ่งของที่ไพร่ส่วนนำมาให้แก่
ทางราชการทดแทนการเข้าเดือน

เงินหรือสิ่งของที่
รัฐบาลเรียกเก็บ
จากผลประโยชน์
ของราษฎรที่ได้จาก
การประกอบอาชีพ
นอกจากอาชีพ
ค้าขาย คือ การทำ
นา เรียกว่า อากร
ค่านา การทำสวน
เรียกว่า อากร
พลากร

- หน่วยงานที่ทำหน้าที่ดูแลรับผิดชอบเกี่ยวกับสินค้าผูกขาด และ สินค้าต้องห้าม คือ กรมพระคลังสินค้า (ซึ่งต่อมาเรียกว่า กรมท่า) ซึ่งมีหน้าที่ติดต่อกับต่างประเทศ เก็บภาษีเข้าและภาษี ออก ตรวจสอบเรือสินค้าต่างประเทศ และเลือกซื้อสินค้าตามที่ ราชการต้องการ โดยจะส่งเจ้าหน้าที่ลงไปตรวจเรือสินค้า ก่อน เรียกว่า **การเหยียบหัวตะเภา**

การเปลี่ยนแปลงที่สำคัญในสมัยรัชกาลที่ 2..

การเดินสวน คือ การให้เจ้าพนักงานที่ได้รับการแต่งตั้งออกไปสำรวจเรียกสวนของราษฎรเพื่อการเสียภาษีอากร ซึ่งการจัดแบ่งภาษีการเดินสวนจัดแบ่งตามประเภทของผลไม้

การเดินนา คือ การให้เจ้าพนักงานออกไปสำรวจที่นาของราษฎร แล้วออกหนังสือสำคัญให้เจ้าของถือไว้เพื่อเป็นหลักฐานในการเสียภาษีอากรที่เรียกว่า "หางข้าว" คือ การเก็บข้าวในอัตราไร่ละ 2 ถัง และต้องนำไปส่งที่ฉางหลวงเอง

เงินค่าผูกปี่ข้อมือจีน เดิมชาวจีนได้รับการยกเว้นจากการเกณฑ์แรงงานในขณะที่ราษฎรไทยที่เป็นไพร่

- พระราชกรณีกิจ ของ ร.2 เกี่ยวกับการกำหนด การเดินสวน เดินนา การสักเลก และ การผ่อนปรนการเข้าเดือน ออกเดือน
- <http://www.trueplookpanya.com/learning/detail/19498-029974>

ภาษีเดินสวน

มีอัตราจัดเก็บแตกต่างกันไปตามชนิดของผลไม้ที่ปลูก สามารถแบ่งอาการได้เป็น 3 กลุ่ม ดังนี้

- อาการสวนใหญ่มีอัตราภาษีสูงที่สุด จัดเก็บจากผลไม้ยืนต้นชั้นดี ซึ่งมีทั้งหมด 7 ชนิด ได้แก่ ทูเรี ยน มังคุด มะม่วงมะปรางกลางสาต หมากและพลูค่างทองหลาง โดยทูเรียนมีอัตราการจัดเก็บภาษีสูงที่สุด
- อาการพลากรจัดเก็บภาษีจากไม้ยืนต้นที่มีลำดับชั้นรองลงมา มีทั้งหมด 8 ชนิด ได้แก่ ขนุน สะท้อนหรือ อ กระท้อน เงาะ ส้ม มะไฟ ฝรั่ง สับปะรด และสาเก
- อาการสมพัตสรจัดเก็บจากผลไม้ล้มลุกมีทั้งหมด 2 ชนิด ได้แก่ กั้วยและอ้อย

ภาษีเคินนา

- - **นาท่า หรือ นาคุโค**คือนาที่ปลูกข้าวได้ปี ละหลายครั้งโดยอาศัยน้ำท่าจากแม่น้ำลำคลอง มีการจัดเก็บภาษีเป็น หางข้าวซึ่งเป็นผลผลิตส่วนเกินจากนาข้าวในแต่ละแปลง โดยประเมินจำนวนผลผลิตจากการนับจำนวนโค หรือกระบือที่ชาวนาใช้ทำนา
- - **นาฟางลอยหรือนาดอน** คือนาที่ปลูกโดยอาศัยน้ำฝน จัดเก็บภาษีตามจำนวนตอฟางข้าวภายหลังจากเก็บเกี่ยว แล้ว หากในปี ไตไม่ได้ผลผลิตก็ยกเว้นไม่ต้องเสียภาษี

การเปลี่ยนแปลงที่สำคัญในสมัยรัชกาลที่ 3..

<http://www.trueplookpanya.com/learning/detail/19501-029708>

-คือ การเปลี่ยนระบบการเก็บภาษีอากร มาเป็นแบบการประมูล เรียกว่าระบบเจ้าภาษีนายอากร

-การเก็บภาษีอากรเพิ่มขึ้นหลายชนิด เช่น ภาษีพริกไทย น้ำตาล

สนธิสัญญาเบอร์นี...

การค้ากับต่างประเทศในสมัยรัชกาลที่ 3 ในสมัยนี้ อังกฤษได้ส่งร้อยเอกเฮนรี เบอร์นี เข้ามาเจรจาทำสนธิสัญญา เบอร์นีกับไทย โดยมีใจความสำคัญ ดังนี้

- (1) อนุญาตให้พ่อค้าไทยและอังกฤษติดต่อการค้าได้โดยเสรี แต่สินค้าอาวุธพ่อค้าต้องขายให้รัฐบาลไทยเท่านั้น
- (2) การเก็บภาษีปากเรือให้เก็บตามความกว้างของปากเรือ ถ้าเรือมีสินค้า เก็บวาละ 1,700 บาท ถ้าเรือไม่มีสินค้า เก็บวาละ 1,500 บาท

สัญญาเบอร์เป็นสัญญากับอังกฤษฉบับแรกของไทย

- (3) พ่อค้าจะต้องทอดสมอเรือสินค้าที่ปากน้ำเจ้าพระยา เพื่อให้เจ้าหน้าที่ไทยตรวจบัญชีสินค้า และนำสินค้าอาวุธเก็บรักษาไว้ จึงจะอนุญาตให้เข้าไปได้
- (4) คนอังกฤษทุกคน ต้องปฏิบัติตามกฎหมายไทยทุกประการ ถ้าทำความผิดจะถูกลงโทษตามกฎหมาย การทำสนธิสัญญาครั้งนี้ยังไม่เป็นที่พอใจของฝ่ายอังกฤษ อังกฤษจึงพยายามแก้ไขสนธิสัญญา โดยการส่ง เซอร์ เจมส์ บรูค เข้ามาเจรจาใน พ.ศ. 2383 แต่ไม่สำเร็จ

สภาพสังคม/วัฒนธรรม

แบ่งประชาชน เป็น 4 ชั้น

- ◎ เจ้านาย ได้แก่ พระมหากษัตริย์และพระบรมวงศานุวงศ์
- ◎ ขุนนางและข้าราชการต่างๆ พวกนี้มีความเป็นอยู่ดี ฐานะร่ำรวย มีสิทธิพิเศษหลายอย่าง
- ◎ โพร เป็นชนส่วนใหญ่ของประเทศ ซึ่งประกอบอาชีพเกษตรกรรมเป็นหลัก
- ◎ ทาส

สังคม และวัฒนธรรม

วัดสำคัญ....

วัดพระศรีรัตนศาสดาราม รัชกาลที่ 1

วัดพระเชตุพนวิมลมังคลารามวัดประจำ รัชกาลที่ 1

วัดสุทัศน์เทพวราราม รัชกาลที่ 1..วัดใหญ่ใจกลางเมือง

วัดอรุณราชวราราม วัดประจำรัชกาลที่ 2

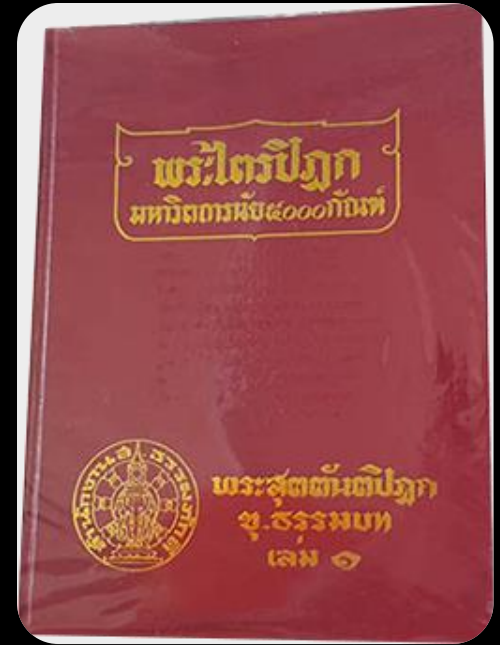
วัดราชโอรสาราม วัดประจำรัชกาลที่ 3

[https://www.youtube.com/watch?v=qTebKys9](https://www.youtube.com/watch?v=qTebKys9jIU)

[jIU](https://www.youtube.com/watch?v=qTebKys9jIU)

ร.1 การสังคายนาพระไตรปิฎก

พระไตรปิฎก คือคัมภีร์บรรจุพระธรรม คำสั่งสอนทั้งปวงในพระพุทธศาสนา เมื่อ กรุงศรีอยุธยาล่มสลายลง คัมภีร์เหล่านี้ได้ถูก ทำลายสูญหายไปบ้าง **พระบาทสมเด็จพระพุทธยอดฟ้าจุฬาโลกมหาราช รัชกาลที่ 1** จึงมีพระราช ดำรัสให้มีการชำระพระไตรปิฎก คือ มีการทำสังคายนาขึ้นที่วัด มหาธาตุ ใช้เวลาประมาณ 5 เดือน



ร.2 ฟีนฟูประเพณี...

- ประเพณีเกี่ยวกับพระมหากษัตริย์ มีพระราชพิธีบรมราชาภิเษก (พิธีขึ้นครองราชย์เป็นพระมหากษัตริย์) พระราชพิธีโสกันต์ (พิธีโกนจุกของพระราชวงศ์) พระราชพิธีพระเมรุมาศ (พิธีเผาศพ) พระราชพิธีฉัตรมงคล (พิธีฉลองพระเศวตฉัตรในวันคล้ายวันบรมราชาภิเษก) พระราชพิธีสมโภชช้างเผือก ฯลฯ

ร.2 พระราชพิธีอาพาธพินาศ...

<https://www.youtube.com/watch?v=Dt9-tvv4V4g>

- **พระราชพิธีอาพาธพินาศ** เป็นพระราชพิธีที่เกิดขึ้นในต้นกรุงรัตนโกสินทร์ในพุทธศักราช ๒๓๖๓ ในรัชสมัยรัชกาลที่ ๒ เพื่อปลุกปลอบใจราษฎร เมื่อเกิดอหิวาตกโรคระบาดทั่วพระนคร มีผู้คนล้มตายเป็นจำนวนมากจนเผาศพแทบไม่ทัน ศพกองสุมกันอยู่ที่วัดสระเกศ และมีอริแห่งลงมาจิกกินเป็นที่น่าสังเวชใจเป็นอย่างมาก จนมีคำกล่าวที่ว่า "แรังวัดสระเกศ"

ร.3 การสถาปนาธรรมยุติกนิกาย

- เมื่อรัชกาลที่ 3 ขึ้นครองราชย์นั้น สมเด็จพระเจ้าน้องยาเธอเจ้าฟ้ามงกุฎ (ต่อมาคือรัชกาลที่ 4) ได้เสด็จออกผนวช และศึกษาพระไตรปิฎกจนแตกฉาน ทรงตั้งฝ่ายคณะสงฆ์ขึ้นใหม่เป็น ฝ่ายธรรมยุติกนิกาย เมื่อ พ.ศ. 2372 แต่มิได้ให้เลิกคณะสงฆ์เดิม และเรียกคณะเดิมว่า ฝ่ายมหานิกาย



วรรณกรรม

- รัชกาลที่ 1 วรรณคดีที่สำคัญในสมัย ได้แก่ รามเกียรติ์ ราชอิราษ และสามก๊ก
- รัชกาลที่ 2 ได้ทรงพระราชนิพนธ์บทละครไว้หลายเรื่อง แต่ที่ได้รับความนิยมมากที่สุดคือ บทละครเรื่องอิเหนา กวีเอกสมัยนี้คือ สุนทรภู่ ซึ่งมีผลงานชั้นเยี่ยมหลายประการด้วยกัน มีทั้งบทละคร เสนภา นิราศ บทเห่ และกลอน อาทิเช่น เสนภาเรื่องขุนช้างขุนแผน นิราศภูเขาทอง กลอนสุภาพจิตสอนหญิง ที่ดีเด่นที่สุด คือ พระอภัยมณี

การศึกษา

- ในสมัยรัตนโกสินทร์ตอนต้น ลักษณะระบบการศึกษายังคงคล้ายคลึงกับในสมัยอยุธยาตอนปลายและธนบุรี ศูนย์กลางของการศึกษาที่สำคัญมีอยู่ 2 แห่ง คือ วัด และ วัง พวกขุนนางหรือผู้ดีมีตระกูลมักส่งบุตรหลานของตนเข้าไปฝึกอบรมตามวังและราชสำนัก ถ้าเป็นชายมักฝากตัวเข้าเป็นมหาดเล็กเพื่อจะได้ศึกษาวิชาการต่างๆ และเรียนรู้การใช้อาวุธในยามสงคราม ผู้หญิงฝึกอบรมวิชาแม่บ้านแม่เรือน การเย็บปักถักร้อย สำหรับการศึกษาวัด พวกสามัญชนมักนำลูกหลานที่เป็นผู้ชายไปฝากตัวไว้กับพระตามวัด

สมัย ร.3

- โปรดเกล้าฯ ให้ผู้รู้ นำตำราต่าง ๆ มาจารึกลงในศิลาตามศาลารอบพุทธาวาสวัดพระเชตุพนวิมลมังคลารามราชวรมหาวิหารตั้งไว้ตามเขามอและเขียนไว้ตามฝาผนังต่าง ๆ มีทั้งอักษร ศาสตร์ แพทยศาสตร์ พุทธศาสนศึกษาโบราณคดี ฯลฯ เพื่อเป็นการเผยแพร่วิชาการสาขาต่าง ๆ จึงอาจกล่าวได้ว่า วัดพระเชตุพนวิมลมังคลารามเป็นมหาวิทยาลัยแห่งแรกของกรุงสยาม

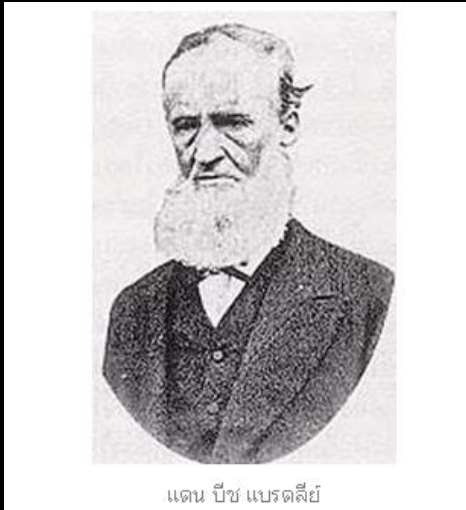
ร.3 การศึกษาแผนใหม่

เริ่มโดยพวกมิชชันนารี หรือ พวกสอนศาสนา โดย ตั้ง รร แห่งแรก สำหรับเด็กผู้ชาย ที่ ต สำเหร่ เรียกว่า รร สำเหร่บอย คริสเตียน ไฮสคูล ซึ่ง ภายหลัง คือ รร กรุงเทพคริสเตียน

หมอบรัดเลย์ยังได้คิดตัวพิมพ์อักษรไทยขึ้น (ปี พ.ศ. 2379) ทำให้มีการพิมพ์หนังสือภาษาไทยเป็นครั้งแรกโดยพิมพ์คำสอนศาสนาคริสต์เป็นภาษาไทย เมื่อวันที่ 26 ตุลาคม พ.ศ. 2379 ต่อมาปี พ.ศ. 2385 หมอบรัดเลย์พิมพ์ปฏิทินภาษาไทยขึ้นเป็นครั้งแรก ในด้านการหนังสือพิมพ์ฉบับแรกในสมัยรัชกาลที่ 3 หมอบรัดเลย์ได้ออกหนังสือพิมพ์ แถลงข่าวรายปักษ์เป็นภาษาไทย ชื่อ *บางกอกเรคคอร์ดเดอร์* (**Bangkok Recorder**)

หมอบรัดเลย์

- ศาสนาจารย์ แดน บีช บรัดเลย์ เอ็ม.ดี. หรือที่คนไทยรู้จักกันดีในนามของ หมอบรัดเลย์ ได้เป็นผู้ริเริ่มให้มีการปลูกฝีป้องกันไข้ทรพิษ และการฉีดวัคซีนป้องกันอหิวาตกโรคและการทำผ่าตัดขึ้นเป็นครั้งแรกในกรุงรัตนโกสินทร์ นอกจากนี้



ชัษิน และฉีดดินปืนเข้าไปให้แน่น เพื่อจะได้กลายเป็นไปพะเนียงที่ยิ่งใหญ่ แต่แล้วพอดไฟ ปืนใหญ่ก็แตกออก เพราะฉีดดินปืนไว้แน่น สะเก็ดกระบอกปืนปลิวว่อน ทำให้คนที่อยู่ใกล้ตายทันที 8 คน และมีผู้บาดเจ็บเป็นจำนวนมาก

หมอบรัดเลย์และคณะแพทย์มิชชันนารีจึงเดินทางมาเพื่อรักษาผู้บาดเจ็บ ซึ่งในเหตุการณ์นี้ ได้มีพระภิกษุรูปหนึ่งได้รับบาดเจ็บลงกรง หมอบรัดเลย์จึงคิดว่าต้องตัดแขนและขาทิ้ง ซึ่งคนไทยในสมัยนั้นยังไม่มีความรู้ทางการแพทย์แผนปัจจุบัน จึงมีความเชื่อว่าหากถูกตัดอวัยวะแขนและขาทิ้งจะทำให้เสียชีวิต



แต่พระภิกษุรูปนั้นได้ตัดสินใจให้หมอบรัดเลย์ทำการผ่าตัดแขนของตนทิ้ง ทั้งที่ยังไม่มีการใช้ยาสลบและยาชา ซึ่งการผ่าตัดครั้งนี้ได้มีผู้คนมาดูเหตุการณ์ด้วยความตื่นตกใจเป็นจำนวนมาก ทางด้านหมอบรัดเลย์และคณะมิชชันนารีจึงต้องใช้สมาธิเป็นอย่างมากในการผ่าตัด เพราะหากทำการผ่าตัดแล้วพระภิกษุเกิดเสียชีวิต ก็จะทำให้ชาวบ้านหมดศรัทธาและไม่เชื่อถือในการแพทย์แผนปัจจุบัน

การสร้างความมั่นคง...



สงครามกับพม่า....

ในสมัยรัตนโกสินทร์ตอนต้น ไทยทำสงครามกับพม่ารวมทั้งสิ้น 10 ครั้ง ในรัชกาลที่ 1 มีถึง 7 ครั้ง เหตุที่ต้องรบพม่า ถึง 7 ครั้ง ในรัชกาลนี้ก็ เนื่องจาก พม่าเริ่มจะพ้นจากความวุ่นวายภายใน โดยพระเจ้าปะดุงปราบดาภิเษก ขึ้นครองราชย์ ใน พ.ศ. 2324 มีกำลังเข้มแข็งสามารถปราบปรามหัวเมือง ต่างๆ ในพม่าได้ราบคาบ เห็นว่าไทยก่อตั้งอาณาจักรใหม่ขึ้น จึงต้องการ แผ่อำนาจมาปราบปรามไม่ให้เติบโตใหญ่ได้อีก

สงครามเก้าทัพ (พ.ศ. 2328)

พระเจ้าปะดุง

พระบาทสมเด็จพระพุทธยอด
ฟ้าจุฬาโลก

ทุ่งลาดหญ้า
(กาญจนบุรี)

กรมพระราชวังบวรฯ

[https://www.youtube.com/
watch?v=t9P7glWrQr4](https://www.youtube.com/watch?v=t9P7glWrQr4)

สงครามกับเขมร...

- ในสมัยพระบาทสมเด็จพระพุทธยอดฟ้าจุฬาโลก รัชกาลที่ 1 นั้นเหตุการณ์จลาจลในเขมรยังไม่สิ้นสุด กองทัพไทยได้พาตัวพระราชวงศ์เขมรมาที่กรุงเทพฯ รัชกาลที่ 1 ทรง **รับนักองเอง** เป็นพระราชบุตรบุญธรรม เมื่อเหตุการณ์ในเขมรสงบลง ขุนนางเขมรกราบทูลขอนักองเองกลับไปเป็นกษัตริย์ แต่พระบาทสมเด็จพระพุทธยอดฟ้าฯ ทรงเห็นว่ายังทรงพระเยาว์อยู่ จึงให้ **เจ้าพระยาอภัยภูเบศร์ (แบน)** ไปเป็นผู้สำเร็จราชการกรุงเขมรแทนไปพลางก่อน ภายหลังจึงทรงส่งนักองเองไปเป็นกษัตริย์ ทรงพระนามว่า สมเด็จพระนารายณ์รามาธิบดี **ส่วนเจ้าพระยาอภัยภูเบศร์ให้มาปกครองเขมรส่วนใน คือ เมืองพระตะบองกับเมืองเสียมราฐ โดยแยกสองเมืองนี้ออกมาขึ้นต่อกรุงเทพฯ ไม่ขึ้นต่อเขมร**

สงครามกับญวน...

- รัชกาลที่ 3 พ.ศ. 2376 ขุนนางในวังนอกกบฏขึ้นและขอให้ไทยยกทัพไปช่วย พระบาทสมเด็จพระนั่งเกล้าฯ ทรงเห็นเป็นโอกาสจึงโปรดเกล้าฯ ให้เจ้าพระยาบดินทรเดชา (สิงห์ สิงหเสนี) ซึ่งเคยปราบกบฏเจ้าอนุวงศ์เวียงจันทน์มาแล้วยกทัพไปตีชิงชัง สงครามไทย-ญวน รบสู้ผลัดกันแพ้ชนะ ตั้งแต่ พ.ศ. 2376 ถึง พ.ศ. 2390 สงครามไทย-ญวน 14 ปี จบลงด้วยไทยกับญวนปกครองเขมรร่วมกัน

ล้านนา...

- เมื่อพระบาทสมเด็จพระพุทธยอดฟ้าจุฬาโลกมหาราชเสด็จขึ้นครองราชย์นั้น ทรงเห็นว่าดินแดนล้านนาเป็นแหล่งสำคัญที่พม่าอาศัยเป็นฐานในการรุกรานอาณาจักรไทย โดยพม้ามักจะยกทัพมายึดล้านนาไทยไว้ก่อน แล้วจึงยกลงมารุกรานหัวเมืองฝ่ายเหนือของไทย จำเป็นต้องรักษาดินแดนล้านนาไทยไว้ เพื่อเป็นปราการป้องกันการรุกรานของพม่าจึงโปรดเกล้าฯ แต่งตั้ง**พระยาภาววิละ**ซึ่งช่วยไทยขับไล่พม่ามาตั้งแต่สมัยธนบุรีเป็นเจ้าเมืองเชียงใหม่ ในฐานะเจ้าประเทศ ซึ่งพระยาภาววิละก็สามารถขยายอาณาเขตล้านนาออกไปกว้างขวางถึงสิบสองปันนาและเมืองเชียงรุ่ง

มาลาญ...

รัชสมัยของพระบาทสมเด็จพระพุทธยอดฟ้าจุฬาโลกมหาราช
รัชกาลที่ 1 เมื่อเสร็จจากสงครามเก้าทัพแล้ว ไทยจึงมีโอกาสยก
ทัพไปตีเมืองปัตตานีใน พ.ศ. 2328 แล้วตั้งชาวพื้นเมืองเป็นสุลต่าน
ปกครองในฐานะเมืองประเทศราช บรรดาหัวเมืองมลายูที่เหลือคือ
ไทรบุรี กลันตัน และตรังกานู เกิดความเกรงกลัวจึงพากันแต่ง
เครื่องราชบรรณาการมาถวายยอมอ่อนน้อมเป็นประเทศราชต่อ
กรุงเทพมหานครดั้งเดิม



ล้านช้าง..

- พระบาทสมเด็จพระพุทธยอดฟ้าจุฬาโลกมหาราช โปรดเกล้าฯ ให้เจ้านันทเสนไปปกครองเวียงจันทน์ และได้พระราชทานพระพุทธรูป พระบาง ที่ยึดมานั้นคืนไปด้วย แต่พระแก้วมรกตยังคงเก็บรักษาไว้ที่กรุงเทพฯ ไม่ได้ส่งคืนไปด้วย ต่อมาเจ้านันทเสนเป็นกบฏ พระบาทสมเด็จพระพุทธยอดฟ้าจุฬาโลก รัชกาลที่ 1 จึงให้นำไปประหารชีวิต และให้เจ้าอินทร์ปกครองแทน เมื่อเจ้าอินทร์ถึงแก่พิราลัย จึงโปรดเกล้าฯ ให้เจ้าอนุวงศ์ครองเมืองเวียงจันทน์สืบต่อไป

ล้านช้าง...กบฏเจ้าอนุวงศ์...

- ครั้นถึง พ.ศ. 2369 ในรัชสมัยของพระบาทสมเด็จพระนั่งเกล้าเจ้าอยู่หัว รัชกาลที่ 3 มีข่าวลือไปถึงเวียงจันทน์ว่าไทยขัดใจกับอังกฤษ และอังกฤษกำลังเตรียมทัพเรือมายึดกรุงเทพฯ เจ้าอนุวงศ์เห็นเป็นโอกาส จึงยกทัพเข้ามาตีเอาดินแดนไทย และถ้ามีโอกาสก็จะตีเอากรุงเทพมหานครเสียด้วย ...เกิดวีรกรรม คือ **คุณหญิงโม – ท้าวสุรนารี**

ความสัมพันธ์กับตะวันตก...

ฝรั่งเศสชาติแรกที่เข้ามาติดต่อกับไทยสมัยรัตนโกสินทร์ตอนต้นเป็นชาวโปรตุเกส

ชื่อ อันโตนิโอ เดอ วีเซนท์ (Antonio de Veesent) คนไทย

เรียกว่า องคนวีเสน

กงสุลโปรตุเกสประจำประเทศไทย ...คาร์ลอส มานูเอล ซิลเวียรา

อังกฤษ...

- รัชกาลที่ 1 ฟรานซิส ไลท์ (Francis Light) หรือกัปตันไลท์ นำดาบประดับพลอยกับปืนด้ามเงินมาทูลเกล้าฯ ถวาย
- รัชกาลที่ 2 จอห์น คอรว์ฟอร์ด (John Crawford) ซึ่งคนไทยเรียกว่า การะไฟด นำเครื่องราชบรรณาการเข้ามาเจริญสัมพันธไมตรีกับไทย ใน พ.ศ. 2365 ขอเจรจาทำสนธิสัญญาทางการค้ากับไทย ปรากฏว่าการเจรจาดังกล่าวนี้ไม่ประสบความสำเร็จ

- สมัย รัชกาลที่ 3 ร้อยเอกเฮนรี เบอร์นี่ (**Henry Berney**) ซึ่งคนไทยเรียกว่า บารนี่ เป็นทูตเข้ามาเจรจาขอทำสนธิสัญญากับไทย การเจรจาครั้งนี้ สามารถตกลงกันได้ จึงมีการลงนามกันในวันที่ 20 มิถุนายน 2369

ทบทวน

1. วันจักรี คือวันที่เท่าไร
 - ก.6 สิงหาคมของทุกปี
 - ข.6 มกราคมของทุกปี
 - ค.31 ธันวาคมของทุกปี
 - ง.6 เมษายนของทุกปี ✓

2. พระราชวังเดิม(กรุงธนบุรี) มีวัดอะไรขนานบทั้งสองข้างทำให้ไม่สามารถขยายอาณาเขตพระราชวังได้

ก.วัดแจ้งกับวัดอรุณ

ข.วัดราชโอรสารามกับวัดท้ายตลาด

ค.วัดท้ายตลาดกับวัดแจ้ง ✓

ง.วัดพระเชตุพนกับวัดพระแก้ว

3. กฎหมายตราสามดวง ไม่มีดวงตราอะไร

ก. ตราราชสีห์

ข. ตราคชสีห์

ค. ตราเทพยดาทรงพระนนทิการ ✓

ง. ตราบัวแก้ว

4. 10 หยิบ 1 เป็นภาษีชนิดใด

ก.ส่วย

ข.จังกอบ ✓

ค.ฤชา

ง.อากร

5. วัดประจำพระองค์รัชกาล ใด ถูก

ก. วัดพระศรีรัตนศาสดาราม รัชกาลที่ 1

ข. วัดอรุณราชวราราม รัชกาลที่ 2 ✓

ค. วัดพระเชตุพนวิมลมังคลาราม รัชกาลที่ 3

ง. วัดราชโอรสาราม พระเจ้าตากสิน

6. ข้อใดคือสินค้าผูกขาด

ก.อาวุธปืน ✓

ข.งาช้าง

ค.รังนก

ง.กฤษณา

7. ข้อใด **ไม่ถูกต้อง** เกี่ยวกับสภาพสังคมในสมัยรัตนโกสินทร์ตอนต้น
- ก. มีการแบ่งชนชั้นทางสังคม
 - ข. มีลักษณะคล้ายคลึงกับสังคมอยุธยา
 - ค. มีวัดเป็นศูนย์กลางของชุมชนและการศึกษา
 - ง. มีการรับอารยธรรมแบบตะวันตกเข้ามาปฏิบัติกันอย่างแพร่หลาย ✓

8. ชั้นทางสังคมในข้อใดที่เป็นชนส่วนใหญ่ของประเทศในสมัย
รัตนโกสินทร์ตอนต้น

ก. ทาส

ข. ไพร่ ✓

ค. พระบรมวงศานุวงศ์

ง. ขุนนางและข้าราชการ

9.วีรกรรมของคุณหญิงโม (ท้าวสุรนารี) เกิดขึ้นในสมัยใด

ก.กรุงธนบุรี

ข.ร.1

ค.ร.2

ง.ร.3



10.. สงครามเก้าทัพเกิดในสมัยใด

ก.กรุงธนบุรี

ข.ร.1 ✓

ค.ร.2

ง.ร.3

11. รัชกาลใดได้ชื่อว่า เป็นยุคทองแห่งการฟื้นฟูทางด้านวรรณกรรม

ก. รัชกาลที่ 1 พระบาทสมเด็จพระพุทธยอดฟ้าจุฬาโลก

ข. รัชกาลที่ 2 พระบาทสมเด็จพระพุทธเลิศหล้านภาลัย ✓

ค. รัชกาลที่ 3 พระบาทสมเด็จพระนั่งเกล้าเจ้าอยู่หัว

ง. รัชกาลที่ 4 พระบาทสมเด็จพระจอมเกล้าเจ้าอยู่หัว

12. สมเด็จพระเจ้าฟ้ามงกุฎได้จัดตั้งคณะสงฆ์นิกายใหม่ขึ้นในประเทศไทย

ไทย คือนิกายใด

ก. นิกายธรรมยุต ✓

ข. นิกายมหายาน

ค. นิกายหินยาน

ง. นิกายเถรวาท

13. ข้อใดเป็นเหตุผลที่ ร.1 ทรงเลือกกรุงเทพมหานครเป็นราชธานี

ก. กรุงเทพมหานครมีประชากรมาก

ข. มีพื้นที่แคบทำให้ปกครองได้ง่าย

ค. กรุงเทพมหานครเป็นเมืองเอกแตก

ง. เป็นชัยภูมิที่ดีในการป้องกันข้าศึก ✓

14. ข้อใดเป็นสถาปัตยกรรมที่สร้างขึ้นในช่วงรัตนโกสินทร์ตอนต้น

ก. พระบรมราชานุสาวรีย์พระบรมรูปทรงม้า

ข. พระที่นั่งจักรีมหาปราสาท

ค. เสาชิงช้า ✓

ง. พระที่นั่งอนันตสมาคม

15. ผลงานใดไม่เกี่ยวข้องกับสมเด็จพระบรมราชเจ้ามหาสุรสิงหนาท

ก. ตีกรปราบชุมนุมเจ้าพิษณุโลก

ข. การสร้างกำแพงพระนคร

ค. ตีктиเมืองเวียงคนาม ✓

ง. ตีктиเมืองกัมพูชา

จบแล้วครับ